

Best Practice

Gemeente Westland

Tekst | Aida Jaber

Januari 2016



Gemeente Westland laat bestandsanalyse van 650 zittende uitkeringsgerechtigden maken

Westland brengt met Dariuz Works Wegwijzer arbeidspotentieel van uitkeringsgerechtigden in beeld

Steeds meer gemeenten laten een bestandsanalyse uitvoeren om inzicht te krijgen in hun bestand van uitkeringsgerechtigden of een deel daarvan. Zo ook de gemeente Westland. Maar wat maakt de werkwijze van Westland zo uniek?

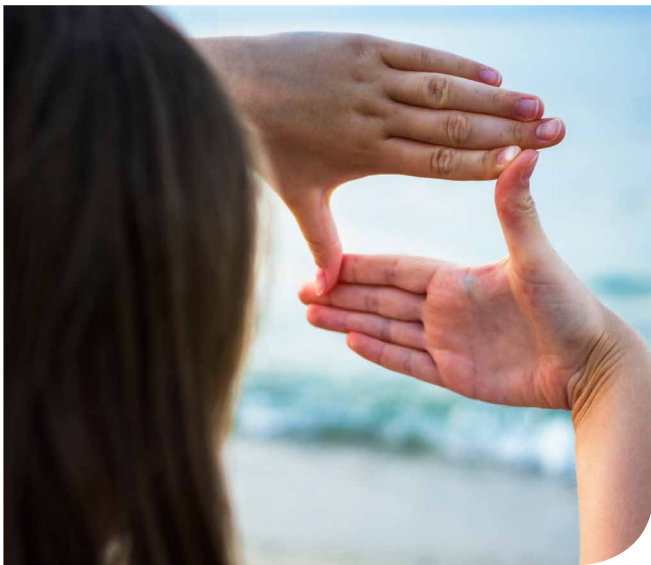
Om inzicht te krijgen in het bestand van mensen die langer dan één jaar een Participatie-uitkering (voorheen Wet Werk en Bijstand, WWB) ontvangen, heeft de gemeente Westland door Dariuz in kaart laten brengen in hoeverre deze mensen op de arbeidsmarkt kunnen participeren of een ander passend traject kunnen volgen. Voor dit onderzoek werden 650 mensen uitgenodigd en met het Dariuz Works instrument Wegwijzer werd van alle respondenten een persoonlijke analyse gemaakt. "Westland wilde onderzoeken of er binnen de groep mensen met een uitkering arbeidspotentieel aanwezig is, omdat de gemeente deze groep de laatste jaren heeft zien groeien", licht Gerard Mahieu toe. Hij is manager bij Patijnenburg/ Werkstroom, de uitvoerder van de Wet Sociale Werkvoorziening, re-integratieprojecten en trajecten richting werk in de regio Westland.

Dariuz kreeg de opdracht om de analyse uit te voeren en zette daarvoor haar methodische systeem Dariuz Works Wegwijzer in. De uitvoering werd gedaan door BureauDoet, dat ervaring heeft met participatieprojecten en eerder bestandsanalyses heeft gedaan voor de gemeenten Deventer en Mijdrecht.

"Westland wilde onderzoeken of er binnen de groep mensen met een uitkering arbeidspotentieel aanwezig is"

BureauDoet screende het bestand, waarbij de eerste stap richting respondenten werd genomen door de gemeente. 650 mensen ontvingen een brief waarin ze werden uitgenodigd om bij Patijnenburg een vragenlijst in te vullen en een vervolgspraak te plannen voor een persoonlijk gesprek. "Het was zeker niet

vrijblijvend. In de brief werd in klare taal gezegd dat ze verplicht waren op de uitnodiging in te gaan. Wie niet kwam, kreeg tot drie keer toe een nieuwe brief”, licht Joyce Leeftink van BureauDoet toe. Uiteindelijk gaf rond negentig procent van de mensen gehoor aan de oproep. Volgens compagnon Kim Stegeman was het een voordeel dat de screening door externe consulenten werd uitgevoerd: “Wij wisten helemaal niets van de cliënten.



Daardoor krijg je een onafhankelijke en objectieve screening. We merkten zelfs dat mensen daardoor soms geneigd waren meer te vertellen dan ze gedaan zouden hebben als ze tegenover iemand hadden gezeten die hun verhaal al meerdere keren heeft aangehoord. Soms liepen mensen echt leeg.” Niet onbelangrijk volgens de twee

“Op een enkeling na, die terughoudend bleef, hebben we over het algemeen hele vriendelijke en open ontmoetingen gehad.”

was dat de medewerkers van BureauDoet de cliënten als gast behandelden. “Dat nam eventuele weerstand, die er altijd wel

onder enkelen is, weg. Mensen moeten zich voor zo’n onderzoek tenslotte open stellen. Op een enkeling na, die terughoudend bleef, hebben we over het algemeen hele vriendelijke en open ontmoetingen gehad.”

Verdieping

De screening vond plaats tussen 14 september en 30 oktober jongstleden. In die periode vertoefden de externe consulenten op het Werkplein van Patijnenburg/Werkstroom, om mensen die een jaar of langer een uitkering hebben, te ontvangen. Tijdens het eerste bezoek moesten ze een digitale vragenlijst invullen. Daarna werd meteen een vervolgspraak gemaakt voor een gesprek (een werkintake). Tijdens die gesprekken werd onder meer dieper ingegaan op de gegeven antwoorden van de vragenlijsten waardoor er een beter inzicht in arbeidspotentieel kon worden verkregen. De consulenten maakten voor het hele proces gebruik van Dariuz Works Wegwijzer.

“Gerard Mahieu: Met Dariuz Works Wegwijzer wordt vanuit verschillende gezichtspunten gekeken en dat vertaalt zich tot een bepaald beeld met de kansen van die persoon op de arbeidsmarkt.”

Op basis van het totaal van alle Wegwijzer-rapporten werd een analyse van de groep gemaakt. Daarin werd onder meer gekeken naar het arbeidspotentieel, mogelijke zoekrichting qua werk, een indicatie voor het traject en eventuele belemmeringen die worden ervaren om weer aan het werk te gaan. Gerard Mahieu: Met Dariuz Works Wegwijzer wordt vanuit verschillende gezichtspunten gekeken en dat vertaalt zich tot een bepaald beeld met de kansen van die persoon op de arbeidsmarkt. Direct na het afronden van het onderzoek zijn kandidaten met een hoog arbeidspotentieel gekoppeld aan een werkconsulent van Werkstroom voor een vervolg, waarbij de indicatie die uit het onderzoek

naar voren kwam een eerste richting aangaf voor het soort traject naar werk voor de betreffende cliënt. Voor de kandidaten met een grote afstand tot de arbeidsmarkt beginnen we in nauwe samenwerking met ondernemers in 2016 met een speciaal uitvoeringsprogramma gericht op doorstroom naar betaald werk.”

Er is dus als eerste ingezoomd op de mensen met een hoog arbeidspotentieel. “De gemeente Westland is heel actief met deze groep gaan werken. Er is snel geschakeld. De lijnen waren kort en we konden cliënten direct in contact brengen met mensen van de gemeente en coaches die de kandidaten verder konden helpen. Dat is fijn werken. Een pré was ook dat Westland al met de Wegwijzer werkt, dus je meet op dezelfde manier en je spreekt dezelfde taal”, stelt Joyce Leeftink. Dat alles heeft ertoe geleid dat in ieder geval tien mensen vrijwel meteen naar betaald werk zijn doorgestroomd. Mahieu verwacht dat er op korte termijn nog circa twintig zullen volgen. Hij spreekt van een ‘quick win in dit proces’ door de mensen meteen ‘beet te pakken’ en ze aan het werk te krijgen.

Mismatch

“Wat we ook in beeld hebben gekregen”, vervolgt Gerard Mahieu, “is dat mensen wel arbeidspotentieel kunnen hebben, maar dat dat niet altijd matcht met de vraag op de arbeidsmarkt. Dus we moeten bepalen waar

“Voor de kandidaten met een grote afstand tot de arbeidsmarkt beginnen we in nauwe samenwerking met ondernemers in 2016 met een speciaal uitvoeringsprogramma gericht op doorstroom naar betaald werk.”

de mismatch zit en wat er moet gebeuren om mensen in de gelegenheid te kunnen stellen dat aanwezige arbeidspotentieel toch te gaan benutten.”

Uit het bestandsonderzoek is



inmiddels het ‘Focus op werk-traject’ voortgevoerd: bedoeld voor zittende uitkeringsgerechtigden waarbij sprake is van een verminderde arbeidspotentie. Bij deze mensen is veelal sprake van gezondheidsproblemen, vaak in combinatie met een lage scholing. Men kan niet voldoen aan wat er in de regio veel wordt gevraagd: namelijk hoge productiviteit en flexibiliteit. “We zijn met werkgevers in gesprek over hoe we deze mensen toch aan het werk kunnen krijgen. Samen kijken we hoe we kunnen organiseren dat deze groep het laaggeschoolde werk kan doen. Daarnaast bekijken we ook of mensen onder de banenafpraak vallen, of er vervolgcacties nodig zijn, maar ook of ze naar een leerwerkafdeling kunnen en een aantal dagdelen aan de slag kunnen gaan. Ook al hebben ze niet meteen zicht op werk. Potentiële kandidaten, die misschien niet meteen van bak naar baan gaan, maar die je wel moet activeren”, licht Mahieu toe. Wat de consulenten betreft is er voor Westland nog een groep die snel uit zou kunnen stromen naar werk (mits daar de juiste banen voor beschikbaar zijn): namelijk de groep (waaronder veel alleenstaande moeders) die een aantal uur vast werk heeft en met een paar uur extra

geen aanvullende uitkering meer nodig zou hebben. Overigens een groep die zelf aangeeft dolgraag die extra uren erbij te willen doen. Ook op dit punt is volgens Joyce Leeftink door de gemeente direct actie ondernomen. Dat beaamt Mahieu: "We kijken waar de mensen nu werken en of er uitbreiding van het aantal uren mogelijk is."

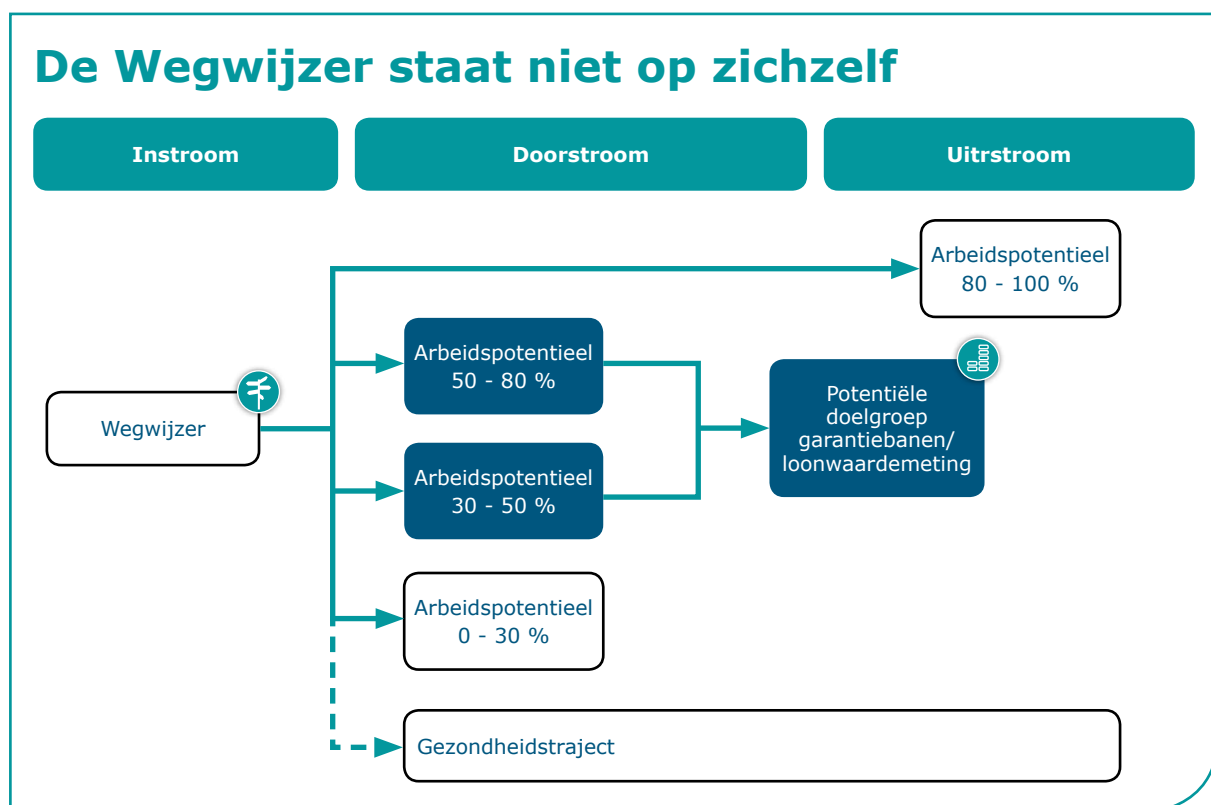
“Volgens Dariuz-senior consultant Therèse Boersma is het uniek wat de gemeente Westland heeft gedaan: De gemeente heeft meteen een vervolg gegeven aan de analyse.”

Maar ook wordt gekeken naar de zogeheten stapelbanen: het hebben van meerdere banen bij verschillende werkgevers om zo voldoende uren te kunnen maken. Dit doen we samen met werkgevers, maar ook met uitzendbureau's."

Dankzij de bestandsanalyse met Dariuz heeft Westland sinds oktober circa tien

mensen aan werk kunnen helpen en zijn er al zeker zestig mensen met een bemiddelingstraject gestart. Mahieu is tevreden. Hij spreekt de ambitie uit om het aantal van 180 mensen dat op jaarbasis naar de arbeidsmarkt uitstroomt in 2016 nog eens te verhogen met 100 mensen. "We moeten kansen creëren voor de groep mensen met de grootste kans van slagen op de arbeidsmarkt. We hebben nu het voortouw genomen om dat mogelijk te maken."

Volgens Dariuz-senior consultant Therèse Boersma is het uniek wat de gemeente Westland heeft gedaan: "De gemeente heeft meteen een vervolg gegeven aan de analyse. Iedere cliënt die heeft deelgenomen, is na de rapportage voor de Wegwijzer uitgenodigd door een consultant voor een traject naar werk passend bij de uitkomsten van de Wegwijzer. Naast de groep cliënten die een volledige uitkering ontvangt, is er ook een groep die deeltijd werkt en een aanvullende uitkering ontvangt."

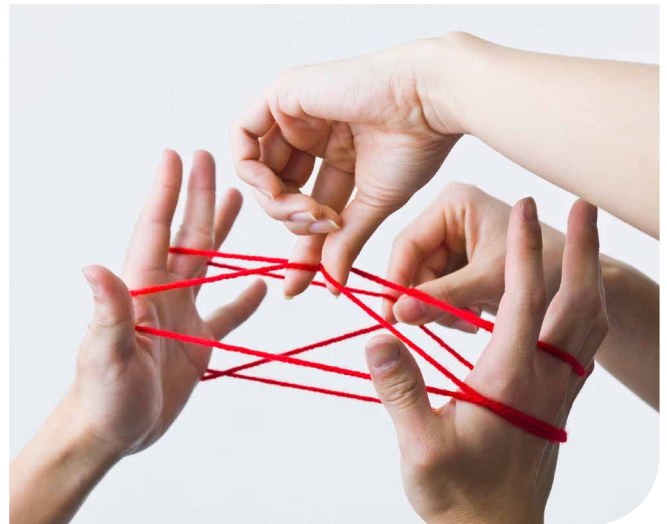


Ook hier is direct actie op ondernomen. Deze manier van werken is bijzonder én waardevol. Dat blijkt uit het feit dat al voor de afronding van de totale analyse tien mensen, waarmee het traject naar werk is gestart, ook daadwerkelijk zijn uitgestroomd naar een betaalde baan. En er gaan er zeker meer volgen.”

Wat doet Dariuz Works Wegwijzer?

De Dariuz Works Wegwijzer is een breed en efficiënt poortinstrument waarmee op een methodische manier inzicht wordt verkregen in het arbeidspotentieel van het individu en de totale populatie. Hiermee kunnen op basis van dit inzicht keuzes gemaakt worden op welke manier energie en middelen zo efficiënt en effectief mogelijk geïnvesteerd kunnen worden.

Enkele van de onderwerpen die bij Wegwijzer aan bod komen zijn persoonlijke kenmerken, kwalificaties, activiteiten op dat moment (denk daarbij aan vrijwilligerswerk, mantelzorg), gezondheid, omstandigheden (zoals huisvesting, schulden, vervoer) en consumptie gemeentelijke voorzieningen (in heden en verleden). Omdat alle stromen (wonen, arbeid, zorg en welzijn) aan bod komen, geeft Wegwijzer de gemeente inzicht over de hele breedte. ■



Zo werkt het.

